

duten erakusle bikainak. Liken hauek onddo eta alga batez osatuta daude, Parnelia generokoak dira, gingil biribilekoak eta zurixkak. Beste mota batzuek, adibidez, Usnea, Evernia eta Ramalina, landare txikiak dirudite, zuhaitzetan ateratzen dira eta pago, astigar eta elorrietako adarretatik zintzilikatzen dira. Eremu honek muga egiten du Urbasako soilgunearen eta pagadiaren artean eta oso toki aparta da biodibertsitatearen ikuspegitik. Era askotako biotopoa da hegazti eta ugaztun txiki ugariarentzako, babeslekua eta fruitu eta intsektuekin elikatzeo aukera ederra baitute bertan.

9 El muérdago Mihura

En los espinos y arces observamos algunas masas de muérdago. El muérdago es una planta que crece sobre algunos árboles, a veces crece tanto que acaba por destruirlos. Posee unas hojas ricas en clorofila. Los frutos son bayas transparentes con una sola semilla y un jugo pegajoso. De estos frutos se alimentan algunas aves como los mirlos, zorzales y charlos. Estas aves se encargan de trasladar las semillas a otros árboles a través de los excrementos o de sus picos. Elorri eta astigar batzuetan mihura ageri da. Mihura zuhaitz batzuen bizkar hazten da, eta zenbaitetan hainbeste handitzen da, ezen zuhaitza suntsitzen, ihartzen duela. Mihura hostoak klorofila askoak dira. Fruituak baia garden batzuk dira, hazi bakarrekoak eta ur itsaskorra botatzen dutenak. Fruitu horiek zozoek, birigarroek eta garraztarroek jaten dituzte. Hegazti horiek, gorotzaren bidez edo mokoetan eramanda, landare honen haziak beste zuhaitzeara zabaltzen dituzte.



12 El haya y la roca Pagoa eta harkaitza

Antes de llegar a la Fuente de Arafe podemos observar a nuestra derecha un tupido sotobosque de espinos, avellanos y helechos; umbrío y húmedo, que se asoma al raso. Los bloques de arenisca desprendidos del acantilado aparecen cubiertos de musgos y líquenes y entre sus fisuras han crecido algunas hayas centenarias, formando cuadros plásticos de singular belleza.

Arafeko iturrira iritsi aitzin, eskuinaldean ibarbaso trinkoa dago (elorriak, hurritzak eta iratzeak), ospela eta hezea, soilgunearen alboan. Harkaitz-labarretik eroritako hareharrizko puska handiak, goroldioz eta likenez beterik daude, eta pitzaduren artean ehunka urte dituzten pago batzuk. Osagai hauekin paisaia benetan ederra eta berezia da.

13 Fuente de Gortasaro Gortasaroko iturria

A la izquierda del camino mana esta pequeña fuente, al pie del escarpe de las rocas calcarenitas que se asoman al raso de Urbasa.

Los restos de útiles prehistóricos aparecidos en sus cercanías nos trasladan a las formas de vida de hace 100.000 años.

Bidetik eskerraldea dago iturri txiki hau, Urbasako arraso aldera dauden kal-karenita harrien malkar pean.

Iturri inguruan agertu diren historiaurreko tresnak, orain dela 100.000 urteko bizimoduaren lekuko dira.

14 Haya de la Virgen Ama Birjinaren pagoa

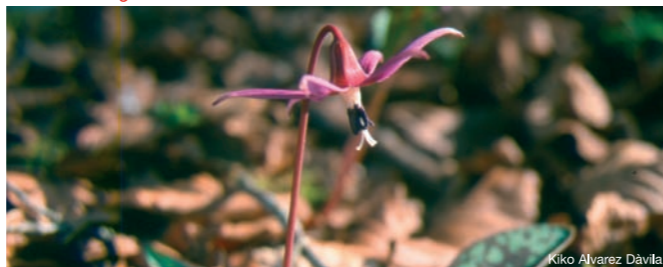
A la derecha del camino, dentro a un cercado, se encuentra el Haya de la Virgen. Se cuenta que en este haya se protegieron dos montañeros. Refugiados al cobijo de su tronco corpulento, le cayó un rayo al haya sin afectarles.

Bidetik eskuinaldean, hesi baten alboan, Ama Birjinaren pagoa dago. Haren azpian babestu omen ziren bi mendizale. Enbor lodia aterpetzat hartuta, tximista erori zen baina mendizaleei kalterik egin gabe.

15 Fuente de los Mosquitos Los Mosquitos iturria

Al finalizar el trayecto nos encontramos con la fuente más conocida de Urbasa. En verano recibe numerosos visitantes por el atractivo de sus frías aguas y la frescura de las sombras de su entorno. Al igual que el resto de las fuentes, se origina por la característica de la roca kárstica que forma la Sierra de Urbasa-Andía.

Ibilbidearen amaieran Urbasako iturriak ezagunenaren aurrean gara. Udan bisitari ugari inguratzen da, iturriko ur freskoak eta inguruko itzal ederrak erakarritu. Iturri hau, Urbasa-Andiako gainerako iturriak bezala, harri karstikoaren berezitasunagatik sortua da.



11 Fuente de Arafe Arafeko iturria

La Fuente de Arafe es uno de los lugares donde tradicionalmente acuden a abreviar los ganados que pastan entre los rasos del "espinal". Para evitar la erosión del suelo en sus proximidades, se ha construido un abrevadero próximo a la fuente, en la zona llana del raso, para que el ganado pueda beber sin erosionar tanto los suelos o interferir en los procesos de reproducción de los anfibios.

Espinalgo soilguneean bazkatzen diren aziendak ura edatera betidanik

Kiko Alvarez Davila

El Itinerario de Los Pastores comunica el Centro de Información con el Área de Interpretación. En el tramo de inicio y final del itinerario conecta con las otras rutas sugeridas. transcurre en su mayor parte por la cañada pastoril utilizada hasta no hace muchos años para conducir las ovejas hacia los valles o acceder a la sierra. En su recorrido observamos parajes de singular belleza, representativos de la biodiversidad de Urbasa: los rasos, el espinal y los suelos kársticos del hayedo.

Con los cambios estacionales podemos disfrutar de una sinfonía cambiante de ritmos, formas y colores.

Artzainen Ibilbidea Informazio Zentroa eta Interpretazio Gunea lotzen ditu. Hasieran eta bukaeran beste ibilbide batzuekin bat egiten du. Bide gehiena, duela urte gutxi arte ardiak ibarretara eramateko edo mendira igotzeko erabilitako abelbide zaharra da. Ibilbidean zehar oso paraje politak ikusiko ditugu, Urbasako biodibertsitatearen adierazle: soilgunek, elordia eta pagadiko zoru karstikoak.

Urtaroko aldaketekin, izadiaren erritmo, forma eta kolore aldakorrez goza gaitzeko.

Características Ezaugarriak

Duración aproximada: 2,20 h.

Iraupena: 2,20 ordu, gutxi gorabehera.

Distancia a recorrer: 7,6 km. / Distantzia: 7,6 bat km.

Desnivel / Desnibela: 55 m.

Dificultad: Baja. / Zailtasun txikikoa.

Material necesario: Calzado cómodo y resistente, prismáticos y máquina de fotos.

Behar den materiala: oinetako erosoak eta gogorak, prismaticoak eta argazki-makina.

Recomendaciones Gomendioak

Durante el itinerario hemos de tener en cuenta que atravesamos unos parajes de singular belleza. Es necesario que nuestro paso no deje huellas, causando el deterioro del medio ambiente. El abandono de desperdicios, el ruido, el pisoteo indiscriminado, etc., son fáciles de evitar. Depositaremos las basuras en los contenedores. Utiliza para hacer fuego las zonas previstas y respeta especialmente la variedad natural de los suelos y rocas, contribuyendo al mantenimiento del Parque Natural.

Durante el recorrido atravesamos zonas que son medio de vida de los ganaderos. Por ello debemos respetar el ganado.

Kontuan izan behar dugu ibilbidean zeharkatuko ditugun parajeak ederrak direla benetan. Arrastorik utzi gabe pasa behar genuke, ingurumena honda ez dadin. Ez ibili hondakinak botatzen, sua eta zarata egiten, bazter guztiak zapaltzen, etab., eta Natur Parkea hobeki mantenduko da. Zaborrak zakarrontzietara botako ditugu. Sua egiteko prestatutako tokiak erabili eta errespetatu lurren eta harkaitzen berezko barietatea, Natur Parkea hobeki zaintzeko.

Ibilbidean abeltzainen bizibide diren eremuak zeharkatuko ditugunez, utzi bakean aziendari.



Edición / Edizioa

© Gobierno de Navarra. Departamento de Desarrollo Rural y Medio Ambiente.

© Nafarroako Gobernua. Landa Garapeneko eta Ingurumeneko Departamentua.

Realización / Egileak: José Ignacio Juanbeltz Martínez, Rubén Riancho Andrés.

Diseño gráfico / Diseinu grafikoa: Pedro Lana Lozano.

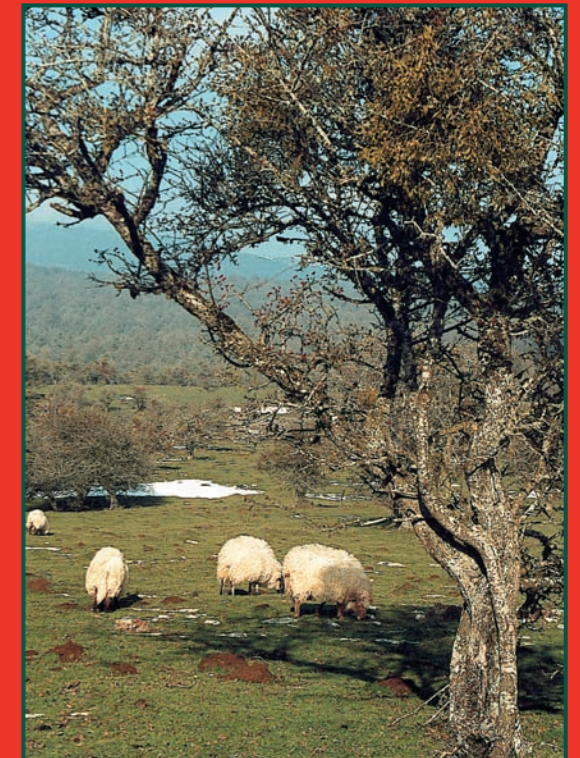
Fotografía / Argazkiak: José Ignacio Juanbeltz Martínez.

Impresión / Inprimaketa: Graficas Urdin, S.L.L.

Depósito legal / Lege Gordailua: NA-860/2004

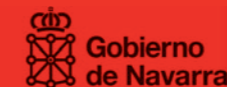


Itinerario de los pastores



Artzainen ibilbidea

2012 CONTIGO AVANZAMOS



① La majada pastoril *Saroiá*

Al comienzo del itinerario y cercanos a la carretera general, atravesamos algunos rasos salpicados de hayas, arces y espinos. Encaramada en el límite del bosque y perfectamente integrada en el entorno observamos a nuestra izquierda una chabola pastoril.

Las majadas de Urbasa-Andía se localizan en lugares abrigados del viento cierzo, frío y húmedo del norte, próximas a lugares de agua y soleados. Además, procuran la proximidad al bosque sin alejarse de los rasos para facilitar a las ovejas los pastos soleados y el refugio del ganado durante la noche o en tiempo de tormenta.

Ibilbidearen hasieran, errepidetik gertu, soilgune batzuk zeharkatuko ditugu. Han-hemenka pagoak ikusten dira, astigarrak eta elorriak, eta basoaren er-tzean, ingurunean ezin hobeki txertatuta, artzainen txabola, ezkerraldera.

Urbasa-Andiako saroiak ipar haize hotz eta hezetik babestutako tokietan dira, egutera aldean eta ura gertu dutela. Gainera, beti kokatu izan dituzte basoaren aldamenean eta soilgunetik urrundu gabe, ardiak eguzkialdeko larreetan bazkatzeko eta gauetan nahiz ekaitza dagoenean aziendak babesteko.

② El lantegui *Lantegia*

A la izquierda del camino de Gazbidea se localizan varias carboneras y la chabola que servía de refugio a los carboneros.

Situaban sus carboneras y la chabola, si era posible, próxima a alguna fuente. Evitaban ubicarla debajo de las grandes hayas, por ser más llamativas a los rayos durante las tormentas, o en vaguadas, para evitar el encharcamiento al formarse regatillos por las laderas. La construían ellos mismos con troncos, cubriendo el tejado con ramas y tepes (césped). En su interior adecentaban el camastro para dormir, mullido con abarras y brezo. No utilizaban la hoja seca de haya porque se desmenuzaba con facilidad y facilitaba la proliferación de pulgas. Entre el camastro y el fuego colocaban un tronco grueso que les servía de asiento para comer o descansar alrededor del fuego, los días que no podían trabajar por las inclemencias del tiempo. La taca era la puerta de la chabola.

Gazbidetik ezkerraldera hainbat ikaztobiren aztarnak daude eta txabola bat, ikazkinen aterpe izandakoa.

Txondorrek eta txabola, ahal zenean behintzat, iturri baten inguruan egiten zituzten, baina ez pago handien azpian, ekaitzetan tximistak erakartzten dituztelako, ez eta sakonuneetan ere, alboetatik ura bildu eta putzurik ez egiteko. Txabola haiek artzainek berek egiten zituzten egurrekin, eta teillatua abarrez eta zohiez estalia izaten zen. Barrenean kamaina egokitzen zuten lo egiteko, adar batzuk eta txilarra lastairratzat zutela. Pago orbela ez zen egokia erraz xehatzen zelako eta arkakusoak ugaltzen zituelako. Kamainaren eta sutondoaren artean enbor lodi bat paratzen zuten eserleku gisa, otorduak egiteko eta, eguraldi euritsuetan lanera atera ezinik zeude-nean, atsedean hartzeko. Txabolak ataka izaten zuen.

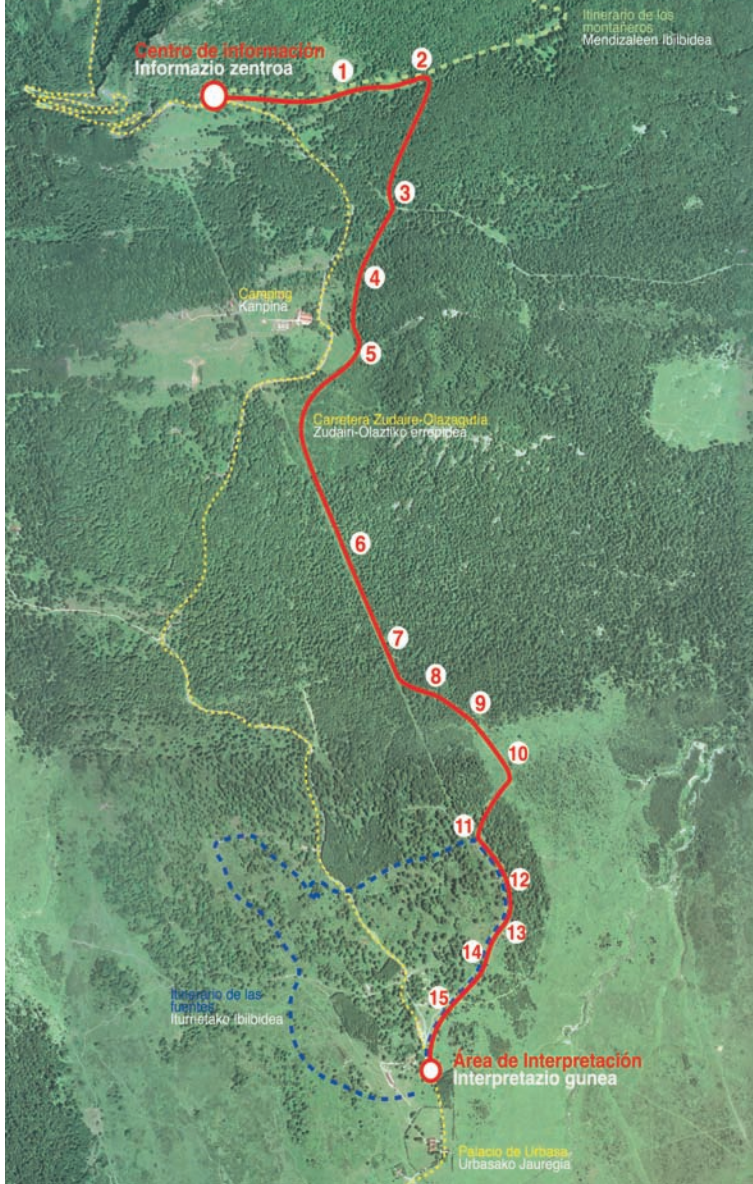
③ La Sima. El modelado karstico. *Lezea. Erliebe karstikoa.*

El suelo del Parque Natural está formado por rocas de naturaleza caliza. El agua se introduce entre la roca, la disuelve, crea oquedades verticales que se introducen en decenas de metros llamadas simas, circula por su interior, y sale al exterior cuando encuentra un tipo de suelo impermeable como la roca marga.

Natur Parkeko zorua kareharrizkoa da. Ura arrokan bama sartzean disolbatu egiten du, zulo bertikalak egiten ditu, zoruan barrena sartzen direnak, lezeak alegia. Gero ur hori kampa ateratzen da zoru iragazgaitza aurkitzen duenean, adibidez tuparria.

A partir de este punto el recorrido discurre siguiendo el cierre hasta el punto de interés nº 8.

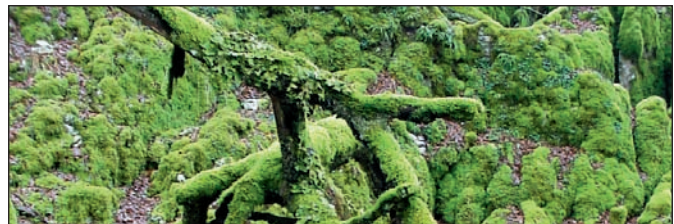
Hemendik haurtera ibilbidea baso itxituaren ondotik doa 8garren interes gunerarte.



④ El manto verde *Geruza berdea*

Caminamos por un suelo que nos muestra las piruetas de la erosión en las rocas calizas a través de millones de años. Resalta en las rocas el manto verde de musgos, líquenes y los suelos de helechos que mantienen en acción la actividad de los hongos, algunos de estos viviendo en simbiosis con especies arbóreas como los yesqueros y el hígado de buey. Los animales más diminutos de los descomponedores también actúan y desmenuzan los pies viejos y muertos de los árboles. Por ejemplo, una de estas grandes hayas contiene una diversidad de hábitats muy superior a la que se pueda encontrar en otras más modestas: sirven de cortejo a otros insectos y aves, anfibios y pequeños mamíferos como los murciélagos y lirones. Debemos tener exquisito cuidado para conservar el manto de musgos que ha tardado cientos de años en formarse y resulta imprescindible para aumentar la biodiversidad del ecosistema del bosque.

Zapaltzen ari garen lurra milioika urtetan higadurak kareharian utzitako arrastoak erakusten dizkigu. Harkaitzetan goroldio eta likenezko geruza berdea nabarmentzen da eta iralekuak, onddoen bizitoki, horietako batzuk zuhaitzekin sinbiosian itsatsita, adibidez, ardagaia eta "idi-mihia". Animalia usteltzaileetatik txikiak ere aritzen dira tokor zahar ihartuak xehatzen. Esate baterako, pago handi hauetako batek txikiagoek baino habitat aberatsagoa du: intsektuak eta hegaztiak, anfibioak eta ugaztun txikiak, hala nola saguzarrak eta muxarrak. Kontu handiz zaindu behar dugu goroldio geruza, ehunka urte behar izan duelako eratzeko eta basoaren ekosistemaren biodibertsitatea aberasteko ezinbestekoa delako.



⑤ Raso de Bioitza *Biotzako arrasoa*

El raso de Bioitza se halla rebordeado de arbolado, carece de árboles como el resto de rasos, debido a la presencia humana histórica en la sierra o a la abundancia de roca que aflora en su suelo con poca retención de agua. Entre sus pastos comidos, pisoteados y abonados por el ganado nace la carlina, el azafrán silvestre, la manzanilla y los hongos. Durante la primavera y el otoño resalta entre la hierba los corros de brujas con champiñones o galampernas. Se trata de círculos de setas que nacen entre los pastos más verdes, debido a que esta hierba contiene un elevado componente de nitrógeno. Una de estas setas muy cotizada por su sabor es el perrechico, "perretxiko o maiziza", la seta de mayo. Antiguamente se creía que en estos círculos se reunían las brujas.

Bioitzako soilgunea zuhaitzez inguratua dago; jakina, bertan ez dago zuhaitzik, gainerako soilguneetan bezala, zergatik eta gizakiaren eraginagatik edo, harria ia azalean baitago, lurra urri dagoenez, urari eusten ez diolako. Aziendak jan, zapaldu eta ongarritutako larreetan sortzen dira eguzki-lorea, basa-azafraia, kamamila eta onddoak. Udaberrian eta udazkenean belarren artean ziza-larreak nabarmentzen dira, txanpinoi nahiz galanpermekin. Perretxiko zirkuluak dira, larre berdeenetan sortzen direnak, belar mota hori nitrogenoz oso aberatsa baita. Perretxikoetan estimatuena udaberriko ziza txuria da. Antzina uste zuten zirkulu horietan sorginak biltzen zirela.



⑥ La calzada *Galtzada*

La situación extendida E-W del altiplano entre dos territorios de notable densidad de ocupación y peso económico ha suscitado la lógica apertura de vías básicas de comunicación en sentido N-S. Uno de los más importantes de antiguo, al que estratégicamente sustituye la actual carretera Zubaire-Olazti, sería el camino de Olazagutia a Zudaire del que se conservan varios tramos empedrados y restos de un puente de piedra.

Urbasako goi lautada populazio dentsitate handiko eta ekonomikoki indartsuak diren bi lurraldeneren artean zabaltzen da, ekialde-mendebaldeko norabidean. Guzti honek komunikazioa bermatzen duten bideen nahitanahiezko irekiera ekarri du, ipar-egoaldeko norabidean. Apatu bide zaharren artean Olaztiatik Zudaidera. doana da biderik nagusia, bertan mantentzen dira harrizko bide zaharren zatiak eta harrizko zubi zahar baten aztarnak. Gaur egun Zudaire-Olazti errepideak ordezkatzen du bide hau.

⑦ La ordenación del bosque *Basoaren antolamendua*

Desde el año 1903 se viene planificando la Ordenación Forestal del Monte Sierra de Urbasa. Para llevar a cabo dicha planificación se dividió el monte de Urbasa en cuatro Secciones, de las cuales la 1ª se dividió en cuatro cuarteles (A,B,C,D) y las tres restantes en cinco cuarteles (A,B,C,D,E). Cada cuartel está dividido a su vez en cinco tramos (I,II,III,IV,V), subdivididos a su vez en un número variable de rodales (a,b,c...). Cada rodal está identificado en alguno de los árboles de su perímetro exterior por estas letras y números, grabados y pintados en rojo, amarillo y rojo. Estos cierres permiten: proteger el hayedo joven del ramoneo del ganado, salvaguardar a las hayas recién nacidas de las heladas tardías al amparo de los árboles adultos y finalmente seleccionar el crecimiento del hayedo.

1903. urteaz geroztik, Urbasa Mendiaren Oihan Antolamendua planifikatu da. Plangintza hori egiteko Urbasa mendia lau Ataletan zatitu zen, horietatik lehenengoa lau laukitan (A,B,C, D) eta beste hirurak bost laukitan (A,B,C,D,E). Lauki bakoitza, bestalde, bost tartetan dago zatitua (I, II, III, IV, V), eta horiek hainbat unadatan (a,b,c...). Unada bakoitza identifikatzeko bere kanpoko lerroko zuhaitzen bati letra eta zenbakiak, gorritz, horiz eta gorritz grabatu eta pintatzen zaizkio. Itxitura horiek pago gazteak babesteko dira, azpiendak ez ditzan kimuak jan, zuhaitz handien babespean pago erne berriak beranduko izotzetatik gerizatze eta, azkenik, pagadiaren hazkuntza taxutzeko.



⑧ Arces y espinos *Astigarrak eta elorriak*

Bajamos hacia Arafe. Pronto nos sentimos rodeados de un ambiente de árboles fantasmas, especialmente si caminamos en otoño o invierno. Sus troncos y ramas aparecen cubiertos de líquenes, excelentes bioindicadores de la calidad del aire; nos delatan la total ausencia de contaminación. Estos líquenes, formados por la asociación de un hongo y un alga, son del género Parmelia con lóbulos redondeados de color blanquizco. Otros como los Usnea, Evernia y Ramalina, se asemejan a plantas pequeñas, crecen en los árboles y se descuelgan desde las ramas de las hayas, arces y espinos. Esta zona constituye un gran lindero entre el raso de Urbasa y la masa forestal del hayedo, es una zona privilegiada desde el punto de vista de la biodiversidad. Ofrecen un biotopo variado para muchas aves y micromamíferos que encuentran condiciones ideales para abrigarse y alimentarse de sus frutos o abundantes insectos.

Arafe aldera jaitxiko gara. Berehala, mamu itxurako zuhaitzen artean gaudela irudituko zaigu, batez ere udazkenean edo neguan bagara. Enborrak eta adarrak likenez beterik daude: airearen kalitate ona, kutsadurarik batere gabea, salatzen